

VIE ÉCONOMIQUE

Zoom sur le comité local pour l'emploi #11

EAU POTABLE

Un portail en ligne pour toutes vos démarches #15

CULTURE

Découvrez la nouvelle exposition à Labanque #17

100% AGGLO

Le magazine de la Communauté d'agglomération de Béthune-Bruay, Artois Lys Romane • Mars-avril 2025



DOSSIER

**L'Agglo s'engage
pour notre jeunesse !**

#36

L'AGGLO
100% DURABLE !



Communauté d'Agglomération
Béthune-Bruay
Artois Lys Romane

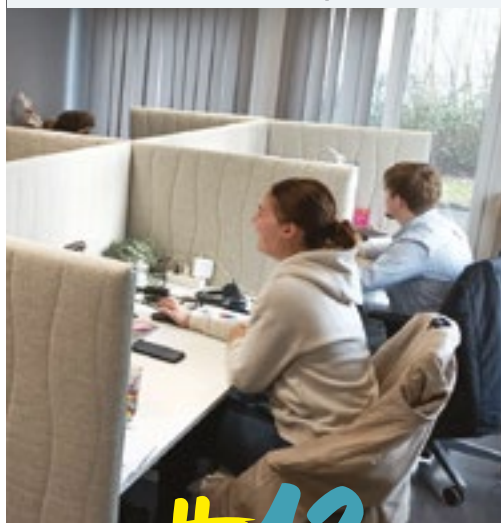
bethunebruay.fr



LE # MAG'

SOMMAIRE

VIE ÉCONOMIQUE



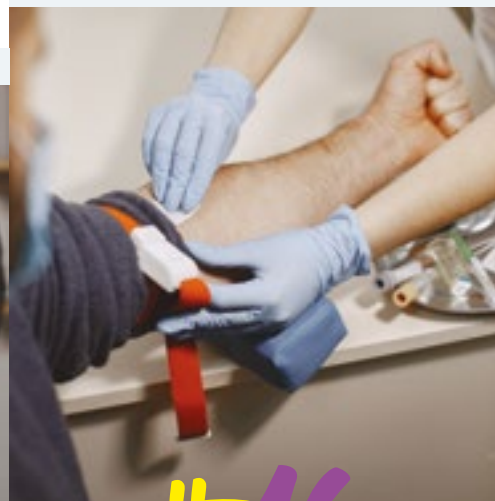
#12

TRANSITION ENVIRONNEMENTALE



#15

BIEN VIVRE ENSEMBLE



#16

2

04-09 _____ Dossier

L'Agglo s'engage pour la jeunesse

10 _____ Retour en images

Les temps forts de ces dernières semaines

11-17 _____ L'Agglo en mouvement

Vie économique

Un projet d'entreprise ? L'Agglo vous accompagne

Transition environnementale

Lutte contre les inondations : l'Agglo toujours mobilisée

Eau potable et assainissement : un portail en ligne pour simplifier vos démarches

Bien vivre ensemble

L'Agglo s'engage pour le don du sang

18 _____ Rencontre avec

Jean Réveillon, la petite reine chevillée au cœur !

19 _____ Fiers de...

Nos logements insolites

20 _____ Questions-réponses

Trois questions que vous vous posez peut-être

21 _____ L'Agglo en pratique

Mes démarches en ligne

22 _____ Agenda

Retrouvez les rendez-vous de notre territoire en un coup d'œil

23 _____ Tribunes

HOMMAGE

Freddy Defebvin et Thierry Tassez nous ont quittés

Deux conseillers communautaires de notre Agglomération, Freddy Defebvin et Thierry Tassez, nous ont quittés récemment, en décembre et février dernier.

Respectivement maires de Saint-Hilaire-Cottes et Verquin, tous deux étaient engagés au service du territoire et de ses habitants.

La Communauté d'agglomération renouvelle ses plus sincères condoléances à leurs familles et à leurs proches.



Freddy Defebvin



Thierry Tassez

ÉDITO

100% AGGLO
100 COMMUNES



Notre territoire est un territoire jeune : 36% de la population a moins de 30 ans. Dans un monde en pleine évolution, il faut donc agir pour eux maintenant et nous multiplions les initiatives en leur faveur.



Cela commence dès les premiers mois de la vie avec notre Relais Petite Enfance pour favoriser l'éveil des tout-petits. Ce service mutualisé de l'Agglo épaula les parents et les professionnels dans 37 de nos communes.

Accompagner nos enfants, c'est aussi et surtout faciliter leur parcours scolaire. Notre collectivité accorde régulièrement des « coups de pouce » financiers aux communes, notamment pour la construction ou la rénovation des écoles ou encore des médiathèques.

Nous déployons aussi des actions d'éducation populaire notamment dans les quartiers dits « prioritaires » afin de créer du lien social et de favoriser l'épanouissement. C'est ainsi que nous avons permis à près de 1000 jeunes de participer aux Jeux Olympiques et Paralympiques de Paris 2024.

L'Agglo propose également plusieurs disciplines au sein de ses centres d'initiation multisports (CIM), répartis sur le territoire, aide les enfants à apprendre à nager, à savoir rouler à vélo, invite les jeunes à vivre des expériences créatives et à pratiquer des activités artistiques grâce au Contrat Local d'Education Artistique et aux classes à horaires aménagés (les classes chant, danse et théâtre). Au sein des médiathèques, de nombreux ateliers lecture sont proposés tout comme notre centre d'art contemporain, Labanque, les initie à la peinture ou au modelage...

D'autres équipements communautaires ouvrent grand leurs portes aux élèves de notre territoire, afin de les sensibiliser à l'environnement au sein de la Maison de la nature Geotopia ou de les inviter à chausser les skis au stade de glisse de Loisinord.

Accompagner les jeunes, c'est enfin les aider à entrer dans l'âge adulte en leur proposant des formations porteuses d'avenir et en favorisant leur insertion professionnelle. C'est ainsi que nous travaillons en étroite partenariat avec l'Education nationale et les entreprises afin de les orienter vers des opportunités d'emploi.

Et les jeunes nous le rendent bien : saluons leur engagement, notamment celui des éco-délégués, collégiens et lycéens, mobilisés dans l'élaboration de notre projet de territoire, celui de nos jeunes sapeurs-pompiers ou encore des élus des conseils municipaux de jeunes, qui s'investissent tous, avec enthousiasme et motivation, dans la vie citoyenne.

Alors, ici tout commence : offrir à notre jeunesse un territoire pour bien grandir, bien apprendre, rêver et réussir ! #

Olivier Gacquerre, Président de la Communauté d'agglomération de Béthune-Bruay, Artois Lys Romane

- www.bethunebruay.fr
- Agglo Béthune-Bruay
- agglobethunebruay
- Agglo Béthune-Bruay

Communauté d'Agglomération de Béthune-Bruay, Artois Lys Romane
100% Agglo - Le magazine d'information de votre Communauté d'agglomération
Hôtel communautaire, 100, avenue de Londres, CS 40548 - 62411 Béthune Cedex
Tel : 03 21 61 50 00 - Courriel : contact@bethunebruay.fr
Directeur de la publication : Olivier Gacquerre. Directrice de la rédaction : Marion Blanquart.
Rédaction : Service communication. Photos : Service communication sauf mentions contraires.
Mise en page : Bruno atelier graphique. Impression : Imprimerie Caloone, ZI n°1, rue Lavoisier, 62290 Nœux-les-Mines (imprimé sur papier recyclé). Distribution : Mélinite. Tirage : 15 000 exemplaires.
ISSN : 2553-4203.
NE PAS JETER SUR LA VOIE PUBLIQUE.

Allouagne
Ames
Amettes
Annequin
Annezin
Auchel
Auchy-au-Bois
Auchy-les-Mines
Bajus
Barlin
Béthune
Beugin
Beuvry
Billy-Berclau
Blessy
Bourecq
Bruay-La-Buissière
Burbure
Busnes
Calonne-Ricouart
Calonne-sur-la-Lys
Camblain-Châtelain
Cambrin
Cauchy-à-la-Tour
Caucourt
Chocques
Cuinghy
Diéval
Divion
Douvrin
Drouvin-le-Marais
Ecquedecques
Essars
Estrée-Blanche
Estrée-Cauchy
Ferfay
Festubert
Fouquereuil
Fouquières-lès-Béthune
Fresnicourt-le-Dolmen
Gauchin-le-Gal
Givency-les-La Bassée
Gonnehem
Gosnay
Guarbecque
Haillicourt
Haisnes-lès-La Bassée
Ham-en-Artois
Hermin
Hersin-Coupigny
Hesdigneul-lès-Béthune
Hinges
Houchin
Houdain
Isbergues
La Comté
La Couture
Labeuvrière
Labourse
Lambres
Lapugnoy
Lespesses
Lières
Liettres
Ligny-lès-Aire
Lillers
Linghem
Locon
Lorgies
Lozinghem
Maisnil-lès-Ruitz
Marles-les-Mines
Mazinghem
Mont-Bernenchon
Neuve-Chapelle
Nœux-les-Mines
Norrent-Fontes
Noyelles-lès-Vermelles
Oblinghem
Qurton
Quernes
Rebreuve-Ranchicourt
Rely
Richebourg
Robecq
Romby
Ruitz
Sailly-Labourse
Saint-Floris
Saint-Hilaire-Cottes
Saint-Venant
Vaudricourt
Vendin-lès-Béthune
Vermelles
Verquigneul
Verquin
Vieille-Chapelle
Violaines
Westrethem
Witternesse



4



*À LA UNE

DOSSIER

Bien grandir et s'épanouir dans notre Agglo

Pour accompagner les enfants, l'Agglo se mobilise au quotidien dans tous les domaines de la vie : à l'école bien sûr mais aussi hors temps scolaire pour les loisirs, les sorties culturelles, le sport...

L'Agglo s'engage aussi pour la formation des jeunes, pour qu'ils démarrent leur vie professionnelle du bon pied.

Dans un monde en pleine évolution, il est essentiel d'agir pour l'avenir de nos enfants. Tour d'horizon de toutes ces actions qui permettent aux enfants de bien grandir, de se construire et de s'épanouir dans notre territoire ! #



L'Agglo s'engage pour l'avenir de ses enfants

Dans le cadre de son projet de territoire à 2032, l'Agglo accompagne les jeunes, de la petite enfance à l'entrée dans l'âge adulte, pour les aider à devenir les acteurs de demain de notre territoire 100% durable. Zoom sur les actions de l'Agglo en faveur de la jeunesse. #



Pour les tout-petits



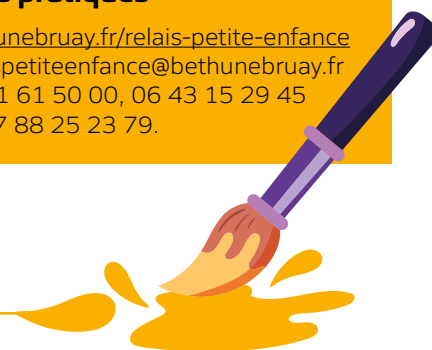
Votre enfant est âgé de 2 mois à 6 ans ? Si vous habitez dans l'une des 37 communes concernées par le Relais Petite Enfance (RPE), l'Agglo peut déjà l'accompagner ! Huit nouvelles communes à l'est du territoire ont d'ailleurs rejoint, cette année, ce service communautaire mutualisé.

Avec son assistant maternel, votre bambin peut participer à de nombreuses animations proposées toute l'année avec d'autres enfants (activités manuelles, motricité, éveil musical...) Le RPE accompagne également les parents et futurs parents dans leur

recherche d'un mode d'accueil ou sur les démarches administratives par exemple ; ainsi que les assistants maternels. #

Infos pratiques

bethunebruay.fr/relais-petite-enfance
relaispetiteenfance@bethunebruay.fr
 03 21 61 50 00, 06 43 15 29 45
 ou 07 88 25 23 79.



Pour être en bonne santé

Pour que ses habitants prennent soin de leur santé à tout âge de la vie, et donc le plus tôt possible, l'Agglo a renouvelé son Contrat Local de Santé avec de nombreux partenaires fin 2024.

Aujourd'hui, la dynamique va donc se poursuivre. Parmi les projets à l'étude, celui d'une Maison des ados. Elle permettrait d'accueillir, d'écouter et d'accompagner les adolescents mais aussi leurs parents et les professionnels. Les Maisons des ados accueillent les 11-25 ans ainsi que leurs familles pour apporter une réponse aux souffrances liées à l'adolescence (décrochage scolaire, questionnement lié à la sexualité, aux addictions...). #



L'info en

L'Agglo fait partie du réseau VIF qui fédère et coordonne les acteurs locaux de la lutte contre les violences faites aux femmes et contre les violences intrafamiliales qui malheureusement touchent de nombreux jeunes sur notre territoire.



À L'ÉCOLE

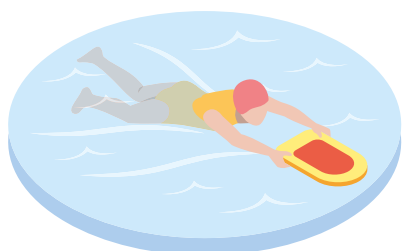
Coup de pouce financier pour les écoles du territoire

Par le biais de ses fonds de concours, l'Agglo accompagne financièrement les communes pour la réalisation d'aménagements et d'équipements publics, pour améliorer la vie des habitants. La rénovation de crèches et d'écoles en fait partie. Par exemple, en 2023, l'Agglo a donné un coup de pouce de 25 000 € pour l'accessibilité de l'école Chateaubriand à Auchel et 7000 € pour la réfection du préau de l'école primaire de Diéval. En 2024, elle a également accompagné la rénovation complète de l'école maternelle de Bourecq à hauteur de 157 500 €. Pour bien grandir, évoluer et apprendre dans un cadre agréable ! #



Faire du sport, avec « J'apprends à nager »...

Depuis huit ans, l'Agglo est engagée dans le dispositif « J'apprends à nager ». L'objectif : que 100 % des enfants de notre territoire sachent nager à l'entrée en sixième. Les jeunes des quartiers prioritaires bénéficient ainsi, chaque été, de cours de natation encadrés par des professionnels. Dans le même temps, l'Agglo s'est engagée dans un plan piscines à 45 M€. L'idée : réhabiliter ses huit piscines communautaires. Celle d'Hersin-Coupigny est actuellement en plein travaux. Suivront Auchel et Barlin, pour que les enfants apprennent à nager dans un cadre optimal. #



... et les Centres d'initiation multisport (CIM)



Pour que le sport soit accessible à tous les jeunes de l'Agglo, en ville comme à la campagne, les CIM proposent aux enfants de 6 à 14 ans un programme de trois activités par centre sur l'année scolaire.

Près de 3000 jeunes ont déjà profité de ce dispositif qui permet, pour 15 € par an (pour les enfants vivant dans l'une de nos 100 communes), de pratiquer plusieurs activités sportives et de découvrir certains sports originaux, comme la lutte, le hockey en salle, le kin-ball...

Des éducateurs sportifs diplômés dispensent ces cours dans 12 communes de l'Agglomération volontaires et dépourvues, pour la plupart, d'une offre d'activités sportives adaptée aux jeunes. #

L'info en

Les CIM proposent le programme « **Savoir rouler à vélo** » depuis 2024. L'idée : que les enfants de 6 à 11 deviennent autonomes à vélo pour l'entrée au collège. Et pour acheter un vélo, l'Agglo est là aussi : avec le **Pass mobil'agglo**, bénéficiez d'un bon d'achat pour trouver votre monture idéale ! Plus d'infos en page 20 de votre magazine.

EN CHIFFRES

En cinq ans, le montant des fonds de concours octroyé par l'Agglo a presque doublé, passant



de **3,2 M€** en 2020

à **5,8 M€** en 2025

30 le nombre de fonds de concours attribués par l'Agglo depuis 2020 pour les rénovations d'écoles, de restaurants scolaires ou de garderies périscolaires.



La culture

Un réseau des médiathèques

L'an dernier, l'Agglo s'est engagée dans un Contrat Territoire Lecture (CTL) avec le Département du Pas-de-Calais et l'Etat. L'objectif : favoriser l'accès aux livres pour tous, et notamment les plus jeunes. Pour cela, la gratuité est encouragée, ainsi qu'une mise en réseau pour accéder à un éventail de ressources plus important. #

Le Contrat Local d'Education Artistique

Chaque année depuis plus de 10 ans, la Communauté d'agglomération s'engage dans le CLEA. Ce dispositif permet d'immerger les jeunes dans une démarche créative et artistique. Chaque année, des artistes sont accueillis en résidence, viennent à la rencontre des jeunes et créent avec eux. #



Des classes à horaires aménagés

En lien avec le conservatoire communautaire de musique et de danse et l'Education nationale, l'Agglo a mis en place des classes à horaires aménagés sur son territoire. L'idée : permettre à des écoliers et collégiens de recevoir, dans le cadre des horaires et programmes scolaires, un enseignement artistique : en danse, en musique, ou en théâtre. #

EN CHIFFRES



58

médiathèques
sur notre territoire

71

élèves bénéficient de classes
à horaires aménagés en musique

2070

enfants ont participé au CLEA en 2024
dans 28 communes

Les élèves accueillis dans les équipements communautaires



À Geotopia

Geotopia, la Maison de la nature, accueille les scolaires chaque année de février à novembre et concocte un programme pédagogique du CP à la 6^e : les apprentissages sont adaptés à l'âge des élèves, en lien avec le programme scolaire. Ainsi, les enfants peuvent découvrir et appréhender le monde naturel qui les entoure en observant, écoutant, manipulant. Les thèmes sont variés : des pollinisateurs aux animaux aquatiques en passant par les arbres, la mare et l'astronomie. Et c'est

gratuit pour toutes les écoles de l'Agglo. Deux animatrices en milieu scolaire de Geotopia, Katia et Odile, se rendent aussi régulièrement dans les écoles du territoire. Côté art contemporain, Labanque à Béthune et la Donation Kijno, à Nœux-les-Mines proposent également de nombreuses animations d'éveil artistique, culturel et musical dédiées aux plus jeunes. #

À Loisinord

Au stade de glisse de Loisinord, on réserve également un accueil tout particulier aux scolaires. Avec sa piste spécialement conçue pour les débutants, c'est l'occasion idéale pour nos jeunes de goûter aux joies du ski à deux pas de chez eux. #



L'info en

Des pass bons plans pour participer gratuitement à des activités !

Depuis 2022, l'Agglo offre chaque année des **pass bons plans** à ses 100 communes, qui peuvent les distribuer aux structures locales qui en font la demande (écoles, associations, clubs sportifs...) Chaque pass donne droit à une activité gratuite dans un équipement communautaire.

À l'entrée dans l'âge adulte... Un coup de pouce pour se former et travailler

L'Agglo est une terre de formation : près de 4000 étudiants fréquentent le pôle universitaire (Faculté des sciences appliquées, IUT, laboratoires de recherche...). Et former aux métiers d'avenir, c'est l'ambition de l'Agglo pour les jeunes adultes de son territoire ! Elle s'engage notamment pour développer des parcours de formation adaptés aux besoins des entreprises du territoire pour les secteurs en tension.



L'école de production

L'EP2B, l'École de Production de Béthune-Bruay s'adresse notamment aux jeunes de 15 à 18 ans, à la recherche d'une formation concrète et prépare aux diplômes d'État du CAP Conducteur d'installations de production. Située à Bruay-La-Buissière, l'école dispose d'un parc machines pour réaliser de vraies commandes de professionnels de l'industrie. #

Une école d'ingénieurs spécialisée dans le génie électrique

La réindustrialisation du territoire passe aujourd'hui par le développement de la filière de l'électricité. Afin d'aider les entreprises à recruter, et pour que les jeunes de notre territoire en profitent, l'Agglo se mobilise : dans le cadre du programme Territoires d'Industrie, elle a accompagné l'ouverture d'une école d'ingénieurs spécialisée dans le génie électrique. Un véritable atout pour l'attractivité et la réindustrialisation du territoire ! #

Les infos en

La Dotation Territoriale (DAT) est un fonds collectif porté par la fondation Break Poverty. Soutenue par l'Agglo, elle permet de financer des projets associatifs en faveur des jeunes en difficulté. Trois priorités d'action ont été définies : la parentalité, l'insertion professionnelle et la prévention du décrochage.

Dans le cadre de son contrat de ville 2024-2030, l'Agglo porte une attention toute particulière aux jeunes résidant dans les quartiers prioritaires (37 % de leurs habitants ont moins de 25 ans). Parmi les objectifs : lutter contre le décrochage scolaire, renforcer l'accès à l'information, accroître les mobilités sociales et géographiques, favoriser l'accès à l'emploi et aux loisirs, etc.

Aux côtés de l'Agglo, des jeunes impliqués



Les écodélégués



En 2020, pour élaborer son projet de territoire, la Communauté d'agglomération est partie à la rencontre de ses habitants. Les jeunes n'ont pas été oubliés : une collaboration a été initiée avec les établissements scolaires du territoire. Une quarantaine d'élèves, des « écodélégués », ont participé à l'élaboration du projet de territoire, qui fixe les priorités jusqu'en 2032. Ils ont notamment élaboré un questionnaire destiné à cerner les thématiques chères aux yeux des jeunes. Pas moins de 1500 avis de collégiens et lycéens ont ainsi été collectés. #

Les jeunes sapeurs-pompiers



Notre Agglo compte plus de 100 sapeurs-pompiers communautaires, dans six unités territoriales d'intervention. Parmi eux, 18 jeunes sapeurs-pompiers (JSP) s'entraînent à Cunchy. Une vraie école de la vie. #

Les conseils municipaux de jeunes



De nombreuses communes de notre territoire comptent des conseils municipaux de jeunes. Ces jeunes élus, investis dans la vie publique, ont pu notamment rencontrer le Président de l'Agglo Olivier Gacquerre et les élus communautaires au stade de glisse de Loisinord. Des moments d'échanges enrichissants entre élus pour mieux connaître la Communauté d'agglomération, son fonctionnement, son rôle, son organisation. #

RETOUR EN IMAGES

1# Ateliers cuisine, chasse au trésor, atelier d'écriture, lectures de contes... Organisées pour la quatrième année consécutive par le Centre National du Livre sous l'égide du Ministère de la Culture, les Nuits de la Lecture 2025 ont enchanté dix médiathèques du territoire. Auchy-les-Mines, Beuvry, Billy-Berclau, Bruay-La-Buissière, Houdain, Labourse, Lapugnoy, Lillers, Verquin et Verquigneul ont ainsi fait vibrer 350 personnes autour de l'amour des livres !



2# Le 31 janvier dernier, la cérémonie des vœux de la Communauté d'agglomération était organisée à l'Arena Béthune-Bruay. L'occasion pour le Président Olivier Gacquerre de revenir sur les actions 2024 mais d'évoquer aussi les perspectives 2025, en détaillant les quatre priorités du projet de territoire, qu'il s'agisse du soutien aux 100 communes, de l'adaptation du territoire au changement climatique, du bien-vivre ensemble ou de la réindustrialisation du territoire. Et comme l'année 2025 sera en particulier celle du vélo sur notre territoire, l'invité d'honneur n'était autre que Jean Réveillon, ancien champion de cyclisme et directeur de France Télévisions, dont vous pourrez retrouver le portrait en page 18 de ce magazine 100 % Agglo !



3# Loisinord s'est enflammé dimanche 19 janvier à l'occasion de la traditionnelle fête du ski ! Les skieurs étaient au rendez-vous pour une journée 100% glisse ! Le performeur « Ignition » a réalisé un impressionnant spectacle de feu pour le plus grand bonheur des petits et des grands avant la traditionnelle descente au flambeau sur la piste de ski.

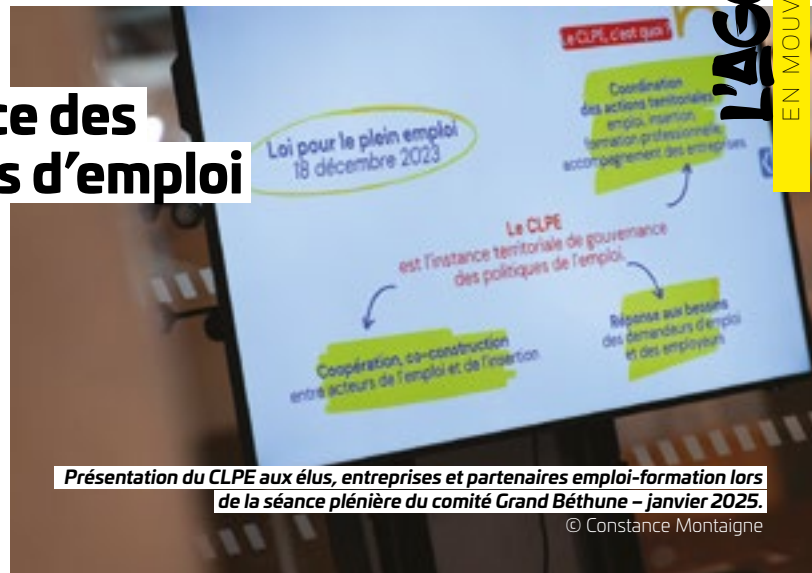
4# Le restaurant scolaire et le terrain synthétique d'Annezin, inaugurés le 1^{er} février 2025, ont chacun bénéficié d'un coup de pouce financier de l'Agglo de 210 000 € dans le cadre des fonds de concours. Ce dispositif permet de soutenir financièrement des projets communaux. Le restaurant scolaire, qui s'étend sur 350 m², accueille les enfants dans des conditions optimales. Quant au terrain synthétique, il marque le démarrage d'une modernisation du complexe des Bas-Champs, avec l'arrivée d'un nouveau city. En 2024, la Communauté d'agglomération a accompagné 90 projets communaux dans 74 communes dans le cadre de ses fonds de concours. De nombreux autres projets en bénéficieront en 2025 !



SIGNATURE

Le comité local pour l'emploi : une action concertée au service des entreprises et des demandeurs d'emploi

Avec 21 800 demandeurs d'emploi et un territoire confronté à des défis économiques majeurs, la Communauté d'agglomération prend le problème à bras-le-corps. Elle mise sur le déploiement du comité local pour l'emploi (CLPE), un outil stratégique instauré par la loi pour le plein emploi. Ce dispositif vise à créer un guichet unique en fédérant l'ensemble des acteurs concernés autour d'un objectif commun : adapter les politiques d'emploi et de formation aux besoins spécifiques des entreprises.



Le CLPE repose sur une collaboration entre l'État, France Travail, la Région et les collectivités locales. « C'est une réponse concrète aux défis du territoire », explique Sophie Duby, élue en charge de l'emploi. « En réunissant entreprises, services publics et structures d'insertion, nous construisons des solutions adaptées pour faire reculer le chômage. »

Réduire les tensions sur le marché du travail

Le diagnostic local réalisé en 2024 dresse ce constat : notre territoire est l'arrondissement le plus industriel du Pas-de-Calais, et les tensions sur le marché du travail persistent. Les entreprises locales peinent à recruter, notamment dans l'industrie, le bâtiment et les services à la personne. Pour y répondre, le CLPE mobilise employeurs et collectifs de demandeurs d'emploi autour d'actions ciblées dans ces trois secteurs.

Des premières actions en faveur du bâtiment et de l'industrie

Des actions prioritaires ont été engagées pour former les demandeurs d'emploi aux métiers du bâtiment, avec un accent sur la rénovation énergétique : plaquiste, couvreur, chauffagiste ou encore technicien en isolation extérieure. Dans l'industrie, les métiers de la conduite de ligne et de technicien de maintenance sont ciblés.

Grâce à ces premières initiatives, la Communauté d'agglomération entend transformer le défi de l'emploi en une opportunité pour la réindustrialisation du territoire. Les résultats des actions engagées seront suivis de près. #



11

EN CHIFFRES

21 800
demandeurs d'emploi

soit un taux
de chômage de 8,4%

-1,2%
du taux de chômage en 2024

16%
des demandeurs d'emploi
bénéficient du RSA

46%
de demandeurs d'emploi
de longue durée

50%
des inscrits à France Travail
ont un diplôme de niveau BEP
ou inférieur

(source INSEE - 3e trimestre 2024 / Aula / Data Emploi)

Devenez des acteurs clés de l'orientation des jeunes

Grâce à Proch'Orientation et Cap vers les Métiers ou encore à des stages effectués en entreprise, les jeunes rencontrent des professionnels, découvrent des métiers et comprennent les réalités du marché local.

Engagez-vous !

Vous êtes responsable d'entreprise ou salarié ? Témoignez de votre parcours dans les établissements scolaires. Faites découvrir votre métier et votre entreprise aux jeunes. Accueillez des élèves en stage de découverte en partageant vos offres sur emploi.bethunebruay.fr

+ Plus d'infos bit.ly/40GwBPK

ATTRACTIVITÉ

Un territoire conçu pour la réussite de toutes les entreprises

L'Agglomération met tout en œuvre pour favoriser l'implantation et la croissance des entreprises. Avec une offre immobilière et foncière variée, des infrastructures de pointe et un accompagnement personnalisé, elle crée un cadre idéal pour entreprendre et se développer.



Que ce soit en phase de création, d'expansion ou de reconversion, les entreprises trouvent sur le territoire un environnement favorable et un soutien adapté. **Cinq pépinières d'entreprises** offrent aux start-ups des conditions optimales pour se lancer : loyers attractifs, services mutualisés, accompagnement stratégique. **Les huit hôtels d'entreprises**, quant à eux, proposent des espaces flexibles et adaptés aux besoins des entreprises en pleine croissance. Enfin, avec **42 zones d'activités** réparties sur l'ensemble du territoire, l'Agglomération dispose de solutions d'implantation pour tous les secteurs, de l'artisanat à l'industrie.

12

Un accompagnement sur-mesure

Loin de se limiter à l'accueil des entreprises, l'Agglomération se positionne comme un acteur clé de leur évolution. Elle accompagne les entrepreneurs à tous moments, en facilitant leur mise en réseau, en soutenant l'innovation et met à leur service son expertise en matière de réindustrialisation en favorisant l'émergence de filières porteuses d'avenir. *(Lire l'exemple du parc Washington ci-contre).* #



Zoom

Parc Washington de Béthune : un modèle de réindustrialisation réussie

Un territoire attractif ne se limite pas à accueillir de nouvelles entreprises. L'Agglo soutient aussi celles en transformation, à l'image du Parc Washington. Cet ancien site industriel de 120 hectares renaît depuis la fermeture de Bridgestone en 2020, grâce à des projets innovants liés à l'industrie circulaire.

Des entreprises comme Blackstar (rechapage de pneumatiques), Ennea (reconditionnement d'équipements professionnels) ou Bringback - Néo-Eco (régénération de batteries) illustrent cette dynamique, prouvant que le territoire sait accompagner les transitions industrielles et ouvrir la voie aux modèles économiques de demain. #



Nos atouts Implantez-vous sur l'Agglomération !



Lancez votre activité au Centre d'affaires de la Porte des Flandres (Auchy-les-Mines), Centre Fleming (Béthune), Centre Initia (Bruay-La-Buissière), à la pépinière du Mont de Cocagne (Isbergues) ou au Village d'entreprises de Ruitz. « Grandissez » dans l'un des pôles artisanaux de Barlin, Beuvry, Divion, Mazinghem et Bruay-La-Buissière ou dans les centres tertiaires Jean Monnet (Béthune) et de l'Écoquartier des Alouettes (Bruay-La-Buissière) ou encore le Village d'entreprises de Ruitz.

Nouveautés

L'offre immobilière s'enrichit de 36 000 m² de bureaux et 96 000 m² dédiés à la logistique avec des projets en développement comme Station B, au cœur du quartier de la gare à Béthune notamment.

100% industrie

L'Agglo c'est aussi 42 zones d'activités et plus de 150 hectares disponibles. Parmi elles, à Ruitz, la zone industrielle accueille déjà 83 entreprises pour près de 3 200 emplois. Le Parc des Industries Artois-Flandres (Douvrin/Billy-Berclau) se tourne vers l'avenir avec des projets sur l'électromobilité autour d'ACC. À Bruay-La-Buissière, le Technopole bénéficie de l'expertise des centres de recherche CRITT M2A et CREPIM, tandis que le parc LogisterrA26, à Nœux-les-Mines, offre un accès direct aux grands axes routiers. #



Start-up, PME ou grand groupe, l'Agglo vous accompagne avec des solutions d'implantation sur-mesure.

Direction des développements et aménagements économiques
deveco@bethunebruay.fr
Tél : 03 91 80 22 15

TRAVAUX

Lutte contre les inondations : l'Agglo poursuit ses actions

En novembre 2023 et janvier 2024, plusieurs communes de notre territoire ont été touchées par les inondations. Dans le cadre de la GEMAPI (gestion des milieux aquatiques et prévention des inondations), l'Agglo poursuit ses aménagements. Elle a aussi engagé de nombreux travaux d'urgence. Le point, un an après.



La ZEC de Gosnay.

EN CHIFFRES

800 000 M³

c'est la quantité d'eau qui pourra être retenue lorsque les ouvrages du PAPI 3 seront tous réalisés.

2,5 M€

le montant des travaux d'urgence depuis les dernières inondations. Ils ont été subventionnés par l'Etat et l'Agence de l'Eau Artois-Picardie à hauteur de près de 80 %.



17 zones d'expansion de crues (ZEC) ou retenues collinaires

Dans le cadre du PAPI 3 (Programme d'action et de prévention des inondations), l'Agglo porte 20 opérations sur son territoire, pour ralentir et stocker l'eau en cas de fortes pluies. En 2024, plusieurs d'entre elles ont été finalisées :

- La retenue collinaire de Norrent-Fontes (soit une capacité de stockage de 16 700 m³)
- Les ZEC de Gosnay 1, La Comté-Beugin et Ourton (environ 434 000 m³)
- Le bassin du ravin du fond d'Ames à Amettes (6 000 m³)
- La retenue collinaire de Caucourt (11 000 m³)
- La ZEC de Gosnay 2 (32 000 m³)

Les travaux de la retenue collinaire « paradis » à Gauchin-le-Gal sont engagés et reprendront au printemps 2025.

D'autres projets sont prévus : la ZEC du Marais à Noyelles-les-Vermelles, la ZEC de Gauchin-le-Gal, la ZEC d'Estrée-Blanche, la ZEC de la Méroise à Lespesses, la ZEC de Gonnehem (enquête publique en cours), la ZEC de Rebreuve-Ranchicourt, la ZEC de la Coqueline à Amettes.

La ZEC de Quernes est, elle, réalisée sous maîtrise d'ouvrage du Symsagel. Toutefois, l'Agglo a participé activement à la maîtrise foncière pour la réalisation de cette ZEC. Le dossier réglementaire est actuellement en cours d'instruction.

La lutte contre le ruissellement et l'érosion

Des plantations ont été réalisées au printemps 2024 sur le bassin versant de la Lawe Amont. Le programme se poursuit depuis l'automne 2024 suite à l'obtention de la déclaration d'intérêt général sur ce programme. Sur l'année 2024, 1,5 km de haies ont été plantées.



Retrait d'embâcles sur la commune de Gosnay.

Des travaux d'urgence

En 2024, de nombreux travaux d'urgence ont été engagés par l'Agglo, principalement des réfections de berges et de digues de cours d'eau, des enlèvements d'embâcles, des travaux de rattrapage d'entretien sur la Vieille-Lys, des curages de cours d'eau et des travaux de restauration de fossés. #

GESTION DE CRISE

Neige, inondations... en cas d'alerte, l'Agglo se mobilise

L'Agglo finalisera en 2025 son Plan intercommunal de sauvegarde (PICS). Un outil essentiel pour faciliter et structurer la gestion de crise.

Lors d'un risque d'inondation, de neige ou tout autre événement climatique à risque, la cellule de crise peut être déclenchée. Les élus et agents de l'Agglo sont ainsi immédiatement mobilisés et un appui logistique est proposé aux communes qui ont déclenché leurs plans communaux de sauvegarde (PCS). Un outil important qui facilite les liens entre la prévention des risques et la gestion de crise. #



Raymond Gaquère,
Vice-Président
en charge de
l'assainissement,
l'hydraulique, la
gestion des eaux

pluviales urbaines et la lutte contre les inondations.

« Depuis 2021, l'Agglo est pleinement investie dans la lutte contre les inondations en exerçant la compétence GEMAPI (Gestion des Milieux Aquatiques et Prévention des Inondations) avec de nombreuses interventions indispensables à la sécurité des biens et des personnes. Les événements de l'hiver 2023-2024 nous invitent toutefois à rester humbles face aux extrêmes climatiques. Nous mesurons le chemin restant encore à parcourir pour garantir la résilience de notre territoire. Pour cette raison, j'ai souhaité engager notre agglomération dans un nouveau PAPI (Programme d'Action de Prévention contre les Inondations) qui nous permettra d'amplifier encore notre action. » #

HABITAT

L'Espace Conseil Habitat France Rénov' : votre partenaire pour des projets de rénovation et d'adaptation réussis !

Vous souhaitez réaliser des travaux dans votre logement ? Que vous soyez propriétaire (occupant ou bailleur), locataire ou copropriétaire, l'Espace Conseil Habitat France Rénov' de l'Agglo vous informe et vous accompagne. Bénéficiez de conseils personnalisés : c'est un service indépendant et gratuit à l'abri des démarchages intempestifs !



Un service indépendant et gratuit est à votre écoute : l'Espace Conseil Habitat France Rénov'.

Quels travaux ?

- Me lancer dans des travaux de rénovation énergétique et réduire mes consommations d'énergie (remplacer les portes et fenêtres, isoler les combles ou les murs, changer la ventilation, etc.)
- Adapter mon logement au vieillissement et/ou au handicap (installer une barre de douche dans la salle d'eau, transformer la baignoire en douche, installer un monte-escalier, élargir les portes, créer une chambre en rez-de-chaussée, etc.)
- Mettre mon logement aux normes (sécuriser les garde-corps, les escaliers, l'électricité, etc.)

14

Quelles aides possibles ?

Après avoir défini avec vous votre projet de rénovation ou d'adaptation, votre conseiller pourra vous informer sur les aides financières existantes (publiques et privées) et vous orienter vers des professionnels. **Attention !** Ne commencez pas vos travaux avant d'avoir contacté l'Espace Conseil Habitat France Rénov', surtout en cas de demande de subvention. #

Comment prendre rendez-vous ?

Par téléphone : 03 62 61 47 90 ou par mail : habitat-francerenov@bethunebruay.fr

Ou prenez rendez-vous en ligne sur : demarches.bethunebruay.fr
Rubrique Habitat



« J'ai réalisé des travaux de rénovation énergétique pour le confort de ma locataire ainsi que pour la planète : isolation par l'extérieur, isolation des combles perdus et remplacement de la chaudière à gaz. Faire appel à l'Espace Conseil Habitat, c'est l'assurance d'avoir un diagnostic complet réalisé par des professionnels. C'est aussi se faire accompagner pour toutes les démarches administratives et ainsi obtenir les subventions. Sans se faire aider, cela peut vite devenir compliqué. »

Jean-Pierre, propriétaire bailleur d'un logement à Auchel.

En

L'ADIL (Agence Départementale d'information sur le Logement) propose un accompagnement juridique, financier et fiscal pour répondre aux questions liées au logement : prévention des expulsions, droits des locataires et propriétaires, copropriété, accession, etc. Ce service est ouvert à tous, propriétaires comme locataires, pour garantir à chacun un accès à des informations fiables et impartiales.

Infos pratiques

Espace Conseil Habitat France Rénov' de l'Agglo
100 avenue de Londres à Béthune

Plus d'infos www.bethunebruay.fr/recover-adapter-votre-logement

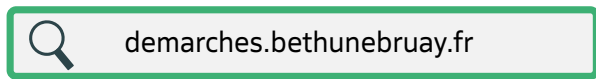




Un portail en ligne pour simplifier vos démarches

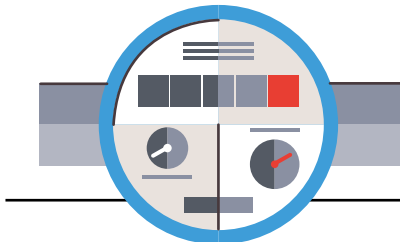
Besoin d'effectuer une démarche liée à l'eau et à l'assainissement ? Réalisez vos demandes en quelques clics, sur le portail « Démarches en ligne » de l'Agglo Béthune-Bruay, Artois Lys Romane !

Accédez au portail et retrouvez facilement toutes les informations et démarches selon votre situation sur



Pour les abonnés de la régie d'eau potable, via ce portail, vous pouvez aussi accéder à une agence en ligne dédiée et disponible 24h/24 pour gérer votre abonnement en quelques clics. Visualisez vos consommations d'eau, consultez et payez vos factures en ligne, adhérez au prélèvement automatique, faites vos auto-relèves... C'est simple, pratique et rapide.

Une question ? Un seul numéro gratuit :
0 800 100 116 et un mail :
accueil.eau@bethunebruay.fr



PAROLE D'ÉLU



Philippe Scaillierez,
Vice-Président
en charge de
l'eau potable

« En lançant ce nouvel outil qu'est le portail en ligne, l'Agglo souhaite faciliter vos démarches administratives. Sur un seul et même site, vous pouvez retrouver toutes les informations vous concernant. Vous pouvez consulter vos factures, déclarer un relevé de compteur, faire une demande de raccordement... Une gestion simple et rapide et un gain de temps au quotidien. » #

15

L'Agglo investit dans de nouveaux équipements

L'usine de décarbonatation à Houdain

Mise en service fin 2024, l'usine de décarbonatation rend l'eau potable moins calcaire dans 12 communes du territoire : Gosnay, Bruay-La-Buissière, Divion (partiellement), Haillcourt, Houdain, Houchin, Ruitz, Maisnil-Les-Ruitz, Barlin, Nœux-les-Mines, Fresnicourt-le-Dolmen et Hersin-Coupigny. Près de 69 000 habitants font ainsi des économies et bénéficient d'une eau potable de meilleure qualité.

Une box REUT (Réutilisation des Eaux Usées Traitées) à Béthune

C'est une première sur le territoire ! À sa sortie de la station d'épuration de Béthune, plutôt que d'être rejetée en milieu naturel, l'eau traitée sera désormais stockée dans une box et pourra être utilisée pour des usages non potables afin de préserver la ressource en eau. Elle pourrait servir, par exemple, pour arroser les espaces verts, curer les réseaux d'assainissement... La mise en service est prévue à l'été 2025.

Une nouvelle station d'épuration à Haisnes

Une nouvelle station d'épuration va être mise en service à Haisnes. Elle permettra de traiter les eaux usées de 15 000 équivalent-habitants (EH) et remplacera la station d'Auchy-les-Mines, qui n'était plus aux normes.



TRANSPORT SOLIDAIRE

Pouce & go : et si vous deveniez conducteur bénévole ?

Pouce & go, c'est un nouveau service porté par l'Agglo et confié à l'association Pouce pousse mobilité. L'idée : mettre en relation les habitants en difficulté de mobilité avec des conducteurs bénévoles.

Ce service de transport solidaire a été conçu dans le cadre des feuilles de route « Bien Vieillir » et « Mobilité » et vise à favoriser la mobilité et l'autonomie des personnes vulnérables et/ou âgées.

Des bénévoles sont activement recherchés ! Vous êtes intéressé ? En fonction de votre emploi du temps et de vos envies, vous partagerez votre véhicule avec des personnes sans moyen de locomotion et bénéficierez d'un défraiement de 0,40 € par kilomètre parcouru.

Ce dispositif est expérimenté dans 35 communes rurales du territoire :

Amettes, Ames, Allouagne, Auchy-au-Bois, Blessy, Bourecq, Burbure, Busnes, Calonne-sur-la-Lys, Ecquedecques, Estrée-Blanche, Ferfay, Gonnehem, Guarbecque, Ham-en-Artois, Isbergues, Lambres, Lespesses, Lières, Liettes, Ligny-lès-Aire, Lillers, Lingham, Mazinghem, Mont-Bernanchon, Norrent-Fontes, Quernes, Rely, Robecq, Rombly, Saint-Floris, Saint-Hilaire-Cottes, Saint-Venant, Westrehem, Witternesse.

Envie d'en savoir plus ?

Contactez Pouce Pousse Mobilité :
06 49 70 00 21 ;
poucepousse mobilite@gmail.com
www.bethunebruay.fr/pouceandgo



LABELLISATION

La maternité de Béthune Beuvry labellisée « Ami des Bébés »



Depuis janvier 2025, la maternité du centre hospitalier de Béthune Beuvry et l'unité de néonatalogie sont labellisées IHAB (Initiative Hôpital Ami des Bébés).

Une belle reconnaissance pour l'équipe de la maternité qui travaille depuis plusieurs années autour de ses pratiques pour :

- encourager, soutenir et protéger l'allaitement maternel
- améliorer l'accueil du nouveau-né en centrant les soins sur les rythmes et les besoins de celui-ci et de ses parents
- proposer un accompagnement bienveillant des parents afin de favoriser l'attachement parent/enfant et l'autonomie des parents.

Sur 464 maternités françaises, 72 ont reçu ce label qui témoigne d'une attention particulière et d'actions concrètes en faveur des nouveau-nés et de leurs mères. Une distinction qui témoigne de la nouvelle dynamique du CHBB !#

16

DON DU SANG

Une convention pour favoriser les dons de sang

Depuis janvier 2025, la Communauté d'Agglomération de Béthune-Bruay, Artois Lys Romane, la fédération départementale des donneurs de sang bénévoles et l'Établissement Français du Sang (EFS) ont initié un partenariat visant à promouvoir le don du sang sur le territoire.

Avec 40 lieux de collecte et 20 associations engagées sur le territoire, cette convention de partenariat répond à trois objectifs majeurs :

- promouvoir l'acte de don et ainsi lutter contre les pénuries de sang
- inciter les jeunes à donner leur sang
- encourager le bénévolat pour l'organisation des campagnes de collecte.

La signature officielle de cette convention aura lieu le 18 mars. À cette occasion, une collecte de sang destinée aux agents de l'Agglomération sera organisée.#

Retrouvez l'ensemble des collectes prévues sur le territoire de l'Agglomération ici : www.bethunebruay.fr/le-don-du-sang



PARTAGEZ VÔTRE POUVOIR,
DONNEZ VÔTRE SANG !



NOUVELLE EXPOSITION

Des œuvres montrées pour la première fois à Labanque !

Les artistes **Ambroise&Victor** étoffent leur collection d'animaux dessinés à l'encre de Chine et présentent des œuvres en couleurs tout spécialement créées pour la nouvelle exposition de Labanque : *Intérieurs*. Un incontournable à découvrir du samedi 8 mars au dimanche 5 octobre !

Ours, abeilles, oiseaux... À l'image de leur emblématique éléphant, le bestiaire fantasmagorique d'Ambroise&Victor se déploie sur les murs de Labanque, alternant grands et moyens formats, noir et blanc et couleur. Chaque salle présente un animal en grand format dont l'intérieur en forme de bulle explore un écosystème imaginaire. Les œuvres qui l'entourent poursuivent le narratif autour de l'animal principal, dans un esprit propice à la rêverie. Pour ne rien gâcher, ce cabinet de curiosités graphique inspiré de la faune et de la flore se nourrit aussi de l'environnement proche, comme le marais d'Annezin.

Et vous, quel sera votre animal totem ?#

L'expérience se prolonge hors les murs

→ Le dessin *Thon* (2016) sera exposé dans le foyer de la Comédie de Béthune du 5 mars au 23 juin.

→ Les élèves de l'école Liberté d'Annezin réaliseront une œuvre avec Ambroise&Victor rue Grosse-Tête (Béthune). Inauguration en présence des enfants le samedi 24 mai après-midi.

Gratuit.

Programme complet : www.bethunebruay.fr/actualites/expo-interieurs-Ambroise-et-Victor



Gorille, encre de Chine sur papier, 2016
© Ambroise&Victor

Infos pratiques

Visite de l'exposition du 8 mars au 5 octobre, du mercredi au dimanche de 14h à 18h30
Fermeture exceptionnelle le 1^{er} mai

Labanque

Place Clemenceau, 62400 Béthune

Tél : 03 21 63 04 70

[f](#) [@](#) Labanque Béthune



Dessin de Laurent Pernel

FIN DE RÉSIDENCE ET RESTITUTION

Redécouvrons notre Agglo d'un autre œil avec Laurent Pernel !

Laurent Pernel, artiste plasticien, se saisit de tous les mediums pour façonner un portrait sensible du territoire. Singularités historiques, sociales et géographiques des 100 communes, rencontres avec les acteurs locaux et les habitants : l'essence du territoire infuse dans ses œuvres !

Au terme d'une résidence de plusieurs mois, entre octobre 2023 et mai 2025, l'artiste vous propose de redécouvrir nos cent communes sous un jour nouveau : cartographies, inventaires, photographies et plus encore !

→ Le podcast « Raconte ta ligne de bus » met en mots et en sons les paysages traversés au fil des déplacements en transports en commun. Une « Chaise d'écoute » sera installée dans les médiathèques du territoire ;

→ Laurent Pernel a beaucoup dessiné le territoire. Reconnaissez-vous les immortalisés en feuilletant son carnet de dessin ?

→ Regards croisés : redécouvrez le territoire en compagnie de l'artiste et des animateurs Environnement à l'occasion d'une marche de 18 km reliant Lillers à Béthune. Dimanche 4 mai ;

→ Libérez votre créativité lors de la randonnée dessinée de Lillers et partagez avec l'artiste son amour pour la Sucrerie. Samedi 26 avril de 14h à 17h ;

→ Enfin, découvrez *L'Atlas des 100 communes/Hommage à Marcel Broodthaers* ! Cette carte audacieuse du territoire présente les 100 communes détachées les unes des autres, classées par colonne, toutes mises à la même

échelle, à la même couleur et dans un ordre aléatoire : une carte qui finalement, prend la forme d'une collection de territoires aux formes étonnantes !

Autant d'hommages et de déclarations d'amour au territoire qui réchaufferont la fin de votre hiver!#

Gratuit. Programme complet :

www.bethunebruay.fr/fin-de-residence-Laurent-pernel

Rencontre avec Jean Réveillon, ancien directeur des sports de France Télévisions et véritable passionné de cyclisme

Natif de Burbure, étudiant à Lillers, Jean Réveillon est un véritable enfant du pays. Ancien journaliste, rédacteur en chef de la Voix des Sports (Voix du Nord) puis directeur des sports à France Télévisions... Jean est revenu dans sa région natale et continue de travailler pour son sport de prédilection, le cyclisme.

« Bénéficiaire deux fois du passage du Tour de France chez nous, c'est une chose rare et une véritable opportunité. C'est l'occasion d'apporter une visibilité mondiale pour l'Agglomération », affirme Jean Réveillon. En effet, les 5 et 7 juillet prochain, l'évènement cycliste le plus suivi dans le monde passera par notre territoire : deux fois à Béthune et dans 21 communes de notre Agglo au total, sur les deux étapes.



Jean Réveillon était l'invité d'honneur de la cérémonie des vœux de l'Agglomération en janvier dernier.

2025 sera résolument l'année du vélo dans notre Agglomération ! Passages du Tour de France, Ronde des beffrois, Tour des 100 communes, Grands Prix de Lillers et d'Isbergues... Un programme riche que nous évoquons avec Jean Réveillon.

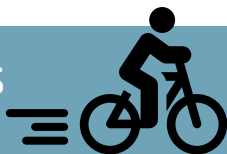
Cet événement sera le point d'orgue d'une année cycliste exceptionnelle : outre le Tour de France, le Tour des 100 communes revient pour sa 3^{ème} édition, ainsi que les historiques Grand Prix de Lillers et d'Isbergues. L'occasion pour Jean de se remémorer quelques bons souvenirs. « J'ai une affection particulière pour le Grand Prix de Lillers que j'ai remporté en 1965 en juniors avant de raccrocher le vélo en compétition pour me consacrer à ma carrière de journaliste. »

2025 sera donc placée sous le signe du vélo avec, en juin, un nouvel évènement : la Ronde des beffrois. Une belle opportunité de célébrer le 20^e anniversaire de l'inscription des beffrois à l'UNESCO ! Les départs de cette rando-cyclisme, ouverte à tous, seront donnés depuis différents beffrois de

la région et de Belgique pour une arrivée au pied du Beffroi de Béthune. « Cette rando peut très vite devenir une référence pour les cyclistes amateurs à l'image du Lille-Hardelot, qui rassemble chaque année des milliers de passionnés », prédit Jean. Parole de pro, la petite reine chevillée au cœur ! #



Les dates à retenir



Samedi 8 mars Tour des 100 communes

Pour sa troisième édition, les coureurs s'élancent de Béthune et franchissent la ligne d'arrivée au parc d'Olhain.

Dimanche 9 mars Grand Prix de Lillers

Cette année, le Grand Prix de Lillers souffle ses 60 bougies !

Dimanche 29 juin Ronde des beffrois

L'arrivée de ce nouvel évènement cycliste est prévue sur la Grand-Place de Béthune.

Samedi 5 juillet étape 1 du Tour de France

Une grande boucle de 185 km, au départ et à l'arrivée de Lille.

Cinq communes de notre territoire seront traversées : Hersin-Coupigny, Nœux-les-Mines, Verquigneul, Béthune et Essars.

Lundi 7 juillet étape 3 du Tour de France

Valenciennes > Dunkerque, 172 km. Béthune sera sur le parcours au kilomètre 89,4 et Lillers au kilomètre 102,7. D'autres villes de l'Agglo verront le passage des coureurs : Billy-Berclau, Douvrin, Haisnes, Auchy-les-Mines, Cuinchy, Cambrin, Annequin, Sailly-Labourse, Beuvry, Annezin, Vendin-lès-Béthune, Chocques, Allouagne, Ham-en-Artois et Isbergues.

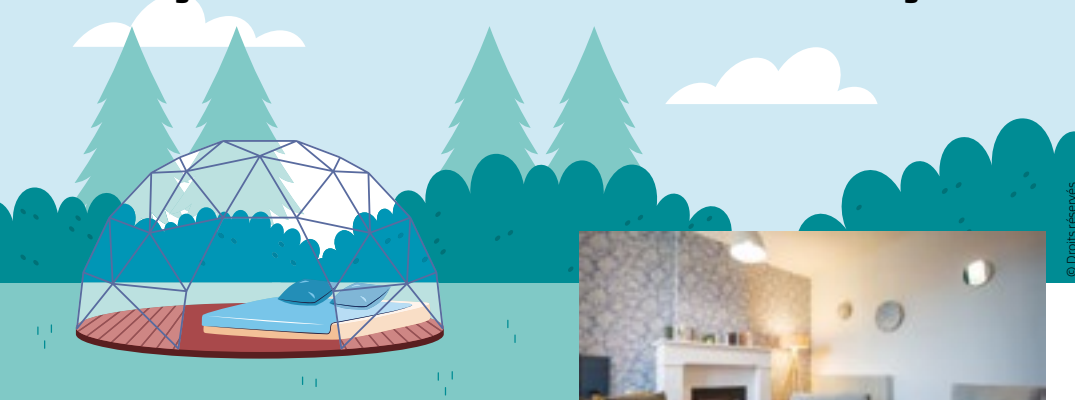
Dim 21 septembre Grand Prix d'Isbergues

Et on termine en beauté avec la 79^e édition de cette course cycliste emblématique.

Nos hébergements insolites

FIERS DE
NOTRE AGGLO

Avez-vous déjà passé une douce nuit dans une maison de hobbits, une bulle ou une yourte ? C'est possible sur notre territoire ! Découvrez la sélection d'hébergements insolites de l'office de tourisme de Béthune-Bruay.



Comme à la belle étoile à Âmes

À Âmes, au cœur des paysages vallonnés de la campagne, Ressource d'Âme propose deux hébergements douilletts. Dans la bulle transparente, vous aurez l'impression de dormir à la belle étoile. L'occasion idéale pour contempler le ciel étoilé, confortablement installé dans son lit. La cabane en bois, tout droit sortie d'un conte animé, promet quant à elle une nuit féérique.

www.ressource-dame.fr



Dormir dans un coron à Bruay

À la Cité des Électriciens à Bruay-La-Buissière, d'anciennes maisons de mineurs ont été transformées en cinq gîtes soigneusement décorés dans un style rétro. Chaque hébergement porte le nom d'un ancien habitant : venez passer une nuit hors du temps chez Alice, Rosalie, Marie-Jeanne, Léon ou Jacob, dans la plus ancienne cité minière subsistant dans le Bassin minier du Pas-de-Calais !

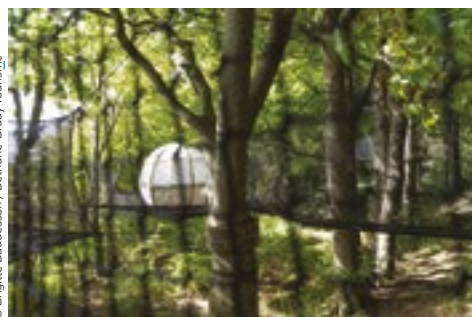
citedeselectriciens.fr



Une cabane sur pilotis à Lespesses

À Lespesses, dans un cadre verdoyant, prenez de la hauteur (2,5 m tout de même !) et tombez dans les bras de Morphée dans une cabane en bois, sur pilotis. Vous préférez la terre ferme ? Une roulotte cosy peut aussi vous abriter pour la nuit. Installés en bordure d'une rivière et d'une cascade, ces hébergements offrent calme, sérénité et intimité totale pour se reconnecter à la nature en famille ou en couple.

laroulottedelacascade.fr



Les Nids d'îles au parc d'Olhain

Les Nids d'îles sont uniques en Hauts-de-France ! Ces bulles de 3 mètres de diamètre suspendues en toute sécurité dans les arbres au cœur du Parc d'Olhain sont accessibles via un parcours de filets. Une expérience unique pour dormir en pleine nature et sous les étoiles.

www.parcdolhain.fr



Une nuit dans une yourte à Camblain-Châtelain

À Camblain-Châtelain, SPAssiflore vous invite à faire une pause loin de l'agitation de la vie quotidienne, dans une yourte traditionnelle mongole, douillette et confortablement aménagée.

spassiflore.fr



Une Maison de hobbit à La Comté

Vous êtes fan du Seigneur des anneaux ? Rendez-vous à La Comté ! Franchissez la petite porte ronde et entrez dans l'univers de Bilbon Sacquet. Ambiance feutrée et authentique garantie ! Hublots, statue de Gollum, grimoire, jeu d'échecs, tonneaux, épées et photos de Bilbon et Gandalf... chaque détail a été soigneusement pensé pour plonger les hôtes au cœur de l'univers de Tolkien.

www.lespadumoulin.fr/les-hobbits

Et aussi...

Des visites insolites

L'office de tourisme de Béthune-Bruay organise toute l'année des visites insolites. Alors, prêts à sortir des sentiers battus ?

Rendez-vous sur :

www.tourisme-bethune-bruay.fr ;
03 21 52 50 00.



J'ai entendu parler de nouvelles consignes pour le dépôt en déchetterie, pouvez-vous m'en dire plus ?

Effectivement, **l'accès sera désormais gratuit pour les professionnels qui apportent des déchets du bâtiment triés.** La raison : une nouvelle filière (appelée REP PMCB : responsabilité élargie du producteur pour les Produits et Matériaux de construction et du Bâtiment) a été créée dans le cadre de la loi AGECE (anti-gaspillage pour une économie circulaire). Cela concerne notamment les gravats, plâtre, menuiseries vitrées, bois, plastiques, métaux, laine de verre, laine de roche... qui seront collectés séparément et gratuitement en déchetterie.

Désormais, c'est donc le principe du « pollueur payeur » qui s'applique : les fabricants doivent verser une contribution à des éco-organismes agréés, qui organisent les filières de réemploi et de recyclage. L'Agglo doit donc s'adapter pour pouvoir réaliser ce tri plus fin dans ses 12 déchetteries : des travaux sont nécessaires sur plusieurs sites afin d'installer des bennes supplémentaires. Ils s'étaleront sur trois ans.

Pour les particuliers, rien ne change, hormis l'obligation de trier encore mieux (de manière plus fine).

Pour la collecte de l'amiante (réalisée directement chez les particuliers depuis 2015), rien ne change non plus, hormis le fait que le big-bag sera remis gratuitement. Les déchets amiantés des professionnels ne sont pas pris en charge par la collectivité. #

+ Plus d'infos 03 21 57 08 78 ;
collecte@bethunebruay.fr

VOS QUESTIONS... → NOS RÉPONSES

*Vous avez une question liée à l'Agglomération ?
Cette rubrique est la vôtre !*

Quand reprend la collecte des déchets verts ?

Qui dit retour du printemps dit reprise de la collecte des déchets verts ! Ce sera **du 7 avril au 14 novembre 2025.**

Et si vous ne savez pas quoi mettre dans vos bacs fournis par l'Agglo, ce qui suit est fait pour vous :

	<p>Tontes de pelouse</p> <p>Tailles de haies et d'arbustes</p> <p>Fleurs et feuilles</p> <p>Résidus d'élagage et de débroussaillage</p>	<p>Fruits et légumes</p> <p>Déchets ménagers</p> <p>Gravats et encombrants</p>	
--	---	--	--

Et après ?

Ces déchets deviennent du compost après avoir été broyés dans les plateformes de compostage.

Attention, **seul le bac fourni par la Communauté d'Agglomération** est ramassé. Les sacs, fagots, cagettes ou déchets déposés à côté du bac ne seront pas ramassés par les agents. Le surplus sera à déposer en déchetterie. Et n'oubliez pas qu'il est **aussi possible d'adopter le mulching, ou même de composter, afin de réduire au maximum vos déchets verts.** Pour rappel, l'Agglo vous propose des offres avantageuses sur les composteurs. Si vous voulez sauter le pas, c'est juste ici :



À quoi sert le pass'Mobil'Agglo ?



Le Pass'Mobil'Agglo revient en 2025. Cette aide vous permet d'acheter un vélo mécanique, électrique, cargo, adapté, pliant... et des accessoires de sécurité. Les bons varient de 30 à 500 euros selon le type d'équipement et sont valables chez les commerçants partenaires. Une manière de commencer (et d'adopter) la mobilité douce !

	VELO CLASSIQUE	VELO ELECTRIQUE	VELO CARGO	VELO PLIANT	VELO PMTR	MATERIEL DE SECURITE
NEUF						30 €
OCCASION	70 €	300 €	500 €	200 €	500 €	-

Attention : il faut en faire la demande !

Conditions : habiter sur le territoire de l'Agglo, remplir le formulaire sur le site, et profiter du bon dans les délais (environ deux mois) ! Si le bon n'est pas utilisé ou rendu avant la fin de sa période de validité, vous ne pourrez plus faire de demande de chèque pendant 4 ans. Pour la première session, rendez-vous **du 17 mars au 25 avril 2025 !**

Deuxième session du 16 juin au 26 juillet et troisième session du 15 septembre au 25 octobre (sous réserve de disponibilité des chèques). #

+ Plus d'infos



Démarches en ligne

L'Agglo vous facilite le quotidien !

Vous avez une demande à effectuer auprès de l'Agglo ?
Un réflexe : rendez-vous sur le site

 demarches.bethunebruay.fr

C'est en ligne, c'est simple, pratique et rapide !



Pourquoi ?

Emploi



Je dépose ma candidature spontanée, je candidate à une offre d'emploi publiée sur le site internet de l'Agglo.

Urbanisme



Droit des sols (je demande un certificat d'urbanisme, je réalise une déclaration préalable, je dépose un permis de construire...); déclaration d'intention d'aliéner.

Mobilité



Je demande l'aide à l'achat d'un vélo (Pass'Mobil'Agglo).

Habitat



Je prends rendez-vous avec un conseiller France Rénov' (pour connaître les dispositifs d'aide à la rénovation, pour réaliser des travaux de gros œuvre et en discuter avec un conseiller), je demande des conseils techniques en matière d'énergie, je souhaite suivre mon dossier UrbanismeANAH, je demande un logement social...

Environnement



Je souhaite prendre rendez-vous pour le retrait d'un composteur, j'ai un signalement à faire concernant les milieux naturels.

Déchets



J'ai des questions sur les bacs de collecte, je souhaite demander un nouveau bac, je veux consulter les horaires de collecte.

Relais Petite Enfance



Je souhaite inscrire mon enfant aux animations.

Numérique



Je souhaite prendre rendez-vous avec un conseiller numérique.

FEADER



(Fonds européen agricole pour le développement rural)
Je souhaite faire une demande d'accompagnement dans la réalisation et la recherche de financement.

Eau potable et assainissement



Je m'abonne ou résilie mon abonnement, je paye ma facture, je transmets mon relevé de compteur, je souhaite mensualiser ma facture, je demande le raccordement au réseau d'eaux usées, je demande l'autorisation d'installation d'un système autonome d'assainissement, je vends mon bien et je souhaite réaliser le diagnostic d'assainissement...

Et après ?

Vous avez rempli le formulaire ?
Un code de suivi vous est attribué. Il vous permettra de suivre votre demande et facilite vos échanges avec les services de l'Agglo.

demarches.bethunebruay.fr

DU VENDREDI 14 AU DIMANCHE 16 MARS

La Donation Kijno partenaire de Lille Art Up!

📍 Donation Kijno, Lille Grand Palais et Houchin

Cette année, la Donation Kijno, implantée à Nœux-les-Mines, est partenaire de la foire d'art contemporain Lille Art Up! Pour l'occasion, plusieurs rendez-vous gratuits vous sont proposés :

Vendredi 14 mars à 19h: conférence

«L'origine des mythes d'origines» par Jean-Loïc Le Quellec, anthropologue, préhistorien, mythologue (à la donation Kijno)

Samedi 15 mars à 17h: conférence sur Kijno par Catherine Declercq, responsable de la Donation Kijno (à Lille Grand Palais)

Samedi 15 mars à 20h: concert de Melia Chorus (à l'église Saint-Omer d'Houchin)

Dimanche 16 mars à 16h: spectacle «De rage, de rêve et d'os» (à la Donation Kijno) Labanque sera aussi présente à Lille Art Up!

Gratuit.

+ **Découvrez le programme complet sur** bethunebruay.fr

SAM 15 ET DIM 16 MARS DE 10H À 19H



Salon de l'habitat et de l'immobilier

📍 Arena Béthune-Bruay, ZAC du Beaupré à Verquin

Rendez-vous pour la troisième édition du salon de l'habitat et de l'immobilier! Deux jours pour découvrir, rencontrer des experts et trouver l'inspiration pour tous vos projets.

Entrée gratuite.

+ **Plus d'infos** bethunebruay.fr



SAMEDI 29 MARS DE 9H À 13H

Portes ouvertes : découvrez les métiers de l'artisanat !

📍 CMA Formation et Entreprises à Béthune, 223 boulevard Vauban

Venez rencontrer les équipes de la Chambre des métiers et de l'artisanat pour peut-être trouver votre vocation ! Ces portes ouvertes s'adressent aux demandeurs d'emploi, aux salariés, aux chefs d'entreprise et à toute personne en quête de reconversion ou de formation complémentaire.

+ **Plus d'infos** cma-hautsdefrance.fr ; tél : 3036 ;

📍 CMA Formation et Entreprises Béthune

AGENDA

ZOOM



SAMEDI 8 MARS

Le Tour des 100 communes

📍 De Béthune au parc d'Olhain

C'est parti pour la troisième édition du Tour des 100 communes ! Plus de 150 coureurs se donneront rendez-vous pour traverser 51 communes de notre Agglomération, pour un parcours total de 191 kilomètres.

Départ : avenue de Londres à Béthune (devant l'hôtel communautaire) à 12h15

Arrivée : devant le restaurant panoramique du parc d'Olhain à 16h15

Le Tour des 100 communes signe l'ouverture de la saison cycliste internationale avec le Grand Prix de Lillers le lendemain. Les deux courses sont pilotées par l'association Région Sport Organisation.

Qui succédera au belge Jonathan Vervenne et au norvégien Halvor Dolven, vainqueurs des deux précédentes éditions ? Rendez-vous le 8 mars au parc d'Olhain pour le savoir !

+ **Plus d'infos** www.bethunebruay.fr



Retrouvez l'agenda complet sur notre site internet : bethunebruay.fr

SAMEDI 29 MARS DE 10H À 18H

Journée de l'oiseau

📍 Geotopia, rue des écoles à Mont-Bernenchon

Geotopia vous invite à sa quatrième édition de la journée de l'oiseau ! Ce petit mammifère n'aura (presque) plus de secrets pour vous !

Au programme : balade ornithologique, observations, exposition photos, création de nichoirs, vannerie créative, rallye des oiseaux, petit labo des ornitho et bien d'autres animations !

Gratuit.

+ **Plus d'infos** 📍 Geotopia



DIMANCHE 6 AVRIL

Visites gratuites

📍 Labanque à Béthune, place Clemenceau

Tous les premiers dimanches du mois, vous pouvez profiter de l'entrée gratuite à Labanque. L'occasion idéale pour découvrir « Intérieurs », la nouvelle exposition des artistes Ambroise & Victor, dans le décor d'une ancienne Banque de France.

Gratuit.

+ **Plus d'infos** bethunebruay.fr

DIMANCHE 27 AVRIL À 16H

La Filature : Anàssor - Les éléments (musique persane)

📍 Unité d'Art Sacré - église Saint Léger de Gosnay

Ici sont réunis deux musiciens rôdés au jeu des musiques persanes. Sajad Kiani, jeune prodige des musiques d'Iran est arrivé en France en 2017. Il est lauréat de nombreux prix internationaux pour ses compositions et son jeu du setâr. Julien Lahaye, musicien percussionniste, spécialiste des percussions d'Iran, enchaîne les collaborations avec des musiciens de haut rang.

Le duo propose une conversation musicale et poétique. Une improvisation selon les codes de l'Art persan, comme une allégorie de ce que sont pour nous ces éléments qui nous composent, nous entourent et nous questionnent.

Gratuit, réservation au 03 21 54 78 37 ou culture@bethunebruay.fr

+ **Plus d'infos** bethunebruay.fr

PACTES - Proximité, Action, Cohésion, Territoire, Engagement, Solidarité

Guidée par les 4 priorités de notre projet de territoire, notre ambition de bâtir une Agglo 100% durable se concrétise et, déjà, nous en percevons les impacts sur le quotidien de nos habitants. Des exemples parlent d'eux-mêmes.

Par le soutien à l'aménagement de nos communes, grâce aux aides financières qui ont quasiment doublé depuis 2020, passant de 3,2 à 5,8 millions d'euros en 2025, contribuant au développement équilibré du territoire.

Par notre action volontariste de lutte contre les inondations, avérée utile lors des épisodes de crue que nous avons connus l'an dernier. De nombreux ouvrages réalisés et à venir assurent la protection de nos habitants et de leurs biens ; protection que nous renforçons par ailleurs avec l'ouverture d'une antenne de nos sapeurs-pompiers communautaires à Isbergues.

Dans le secteur de la santé également avec l'ouverture de notre Centre de santé intercommunal et ses antennes, étoffant l'offre médicale et l'accès aux parcours de soins pour nos habitants.

Par l'épanouissement de nos habitants avec notamment le sport bien-être avec la rénovation de nos piscines, mais aussi les animations artistiques et culturelles dans nos communes grâce à nos équipements communautaires, LaBanque ou nos conservatoires.

Notre volonté est d'offrir pour tous le même service public au même coût, sans aucune hausse de nos impôts locaux, ni l'application de la taxe des ordures ménagères, toujours à 0. C'est notre engagement auprès de vous, nous le respectons. #

Le groupe majoritaire PACTES

Ruralité, Solidarité, Proximité

Le débat d'orientations budgétaires

Le Débat d'Orientation Budgétaire est une étape incontournable de la vie d'une commune. Il garantit la transparence sur la situation financière actuelle et ses évolutions futures ainsi que l'information de la population.

Dans le contexte économique actuel, il devient un exercice d'équilibriste au cours duquel les élus doivent fixer des priorités tout en préservant l'équilibre financier de leur collectivité. Face à la contraction des ressources, il convient de réinterroger chaque dépense. Mutualisation, digitalisation ou encore optimisation des contrats (énergie, assurances...) sont autant de pistes de travail. Le renforcement de la coopération intercommunale peut également permettre des économies d'échelle.

Certaines cherchent à diversifier leurs sources de financement en développant des activités nouvelles ou en mobilisant des subventions. Cependant, l'accès à ces solutions nécessite une ingénierie administrative dont peu de petites communes disposent.

Dans certains cas, enfin, les communes n'ont d'autre choix que d'augmenter les taux d'imposition, une décision toujours difficile à prendre.

Face à ces difficultés qui s'accroissent chaque année, une réforme en profondeur des finances locales semble nécessaire. Une meilleure péréquation des ressources et une refonte du système de dotations de l'État garantirait sans doute une meilleure stabilité financière aux communes rurales. #

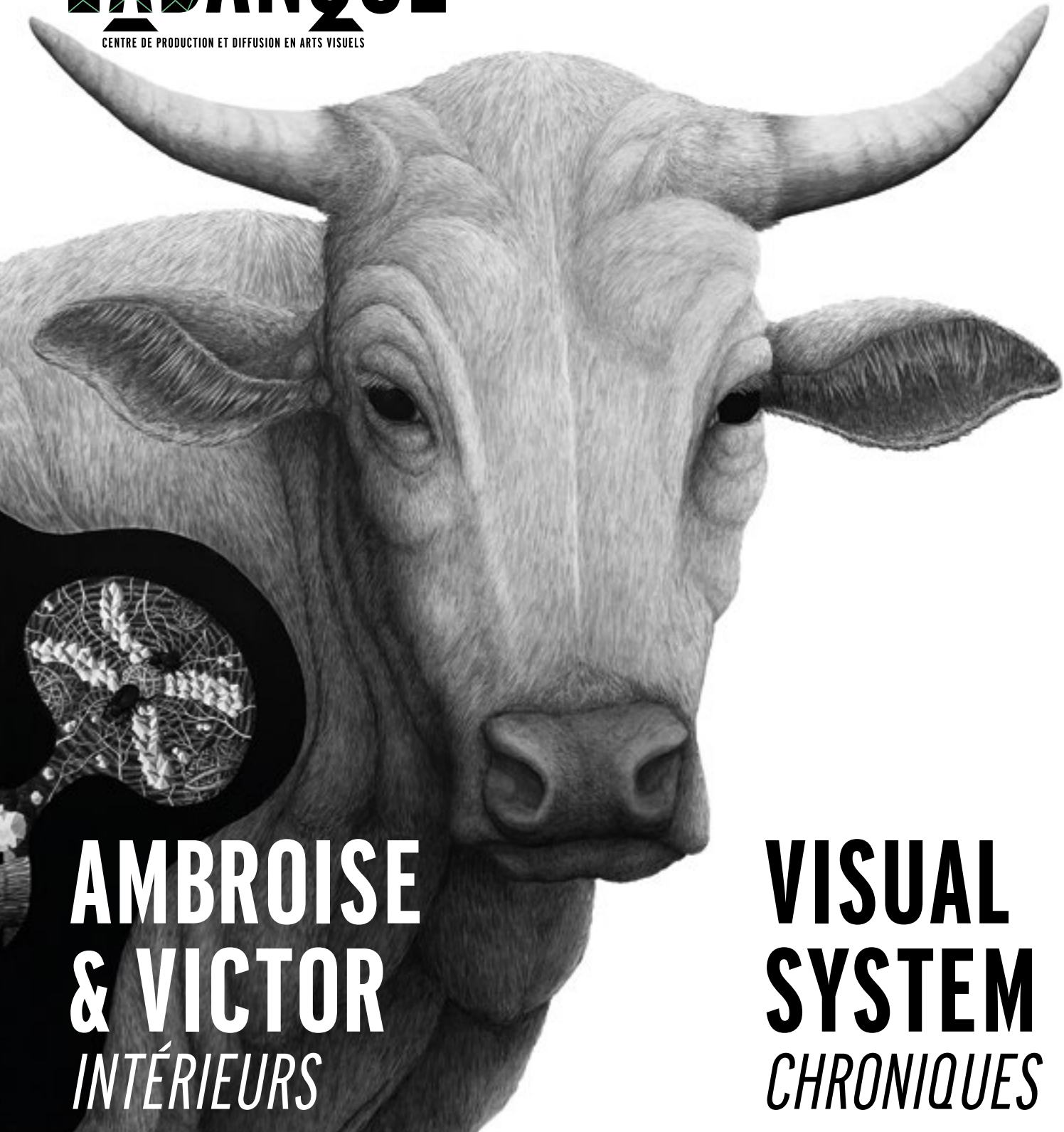
Contact : ruralité.proximité@gmail.com

La Gauche citoyenne

Le groupe La Gauche citoyenne n'a pas rendu de tribune pour ce numéro.

LABANQUE

CENTRE DE PRODUCTION ET DIFFUSION EN ARTS VISUELS



AMBROISE & VICTOR *INTÉRIEURS*

VISUAL SYSTEM *CHRONIQUES*

LABANQUE
44 place Georges Clemenceau
62400 Béthune - 03 21 63 04 70
contact.labanque@bethunebruay.fr
f @ Labanque Béthune

Labanque est un équipement culturel de la Communauté
d'agglomération de Béthune-Bruay, Artois Lys Romane.

Ambroise&Victor, Vache, encre de Chine sur papier, 2024 © Ambroise&Victor

Expositions jusqu'au 5 octobre 2025
Du mercredi au dimanche de 14h à 18h30
Fermeture exceptionnelle le 1^{er} mai.

SCHEERMAN ET BERTHEUX



Communauté d'Agglomération
Béthune-Bruay
Artois Lys Romane

100% Agglo • Mars-avril 2025