

# INFORMATIONS PRATIQUES

## HORAIRES D'OUVERTURE ET DE VISITE

Entrée et visite libre gratuites.

### EN PÉRIODE SCOLAIRE (ZONE B)

Lundi > Vendredi : 9h > 12h et 13h30 > 17h30  
Fermeture le lundi précédant les vacances scolaires.

### EN PÉRIODE DE VACANCES SCOLAIRES (ZONE B)

Mardi > Vendredi : 9h30 > 12h et 13h30 > 18h00  
Samedi : 10h > 12h30 et 14h > 18h30

Fermeture les jours fériés  
Fermeture annuelle du 1<sup>er</sup> décembre au 31 janvier inclus.

## RÉSERVATIONS ET INFORMATIONS

GEOTOPIA, rue des écoles à Mont-Bernenchon (62350)  
03 21 616 006  
geotopia@bethunebruay.fr  
Suivez-nous sur  Geotopia

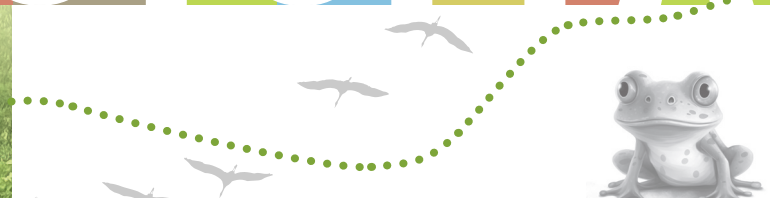
## PLAN D'ACCÈS



Rédaction et conception graphique : GEOTOPIA, la Maison de la nature de la Communauté d'Agglomération de Béthune-Bruay, Artois Lys Romane - Crédit photos : GEOTOPIA, et CCO Creative Commons sauf mentions contraires. NE PAS JETER SUR LA VOIE PUBLIQUE.

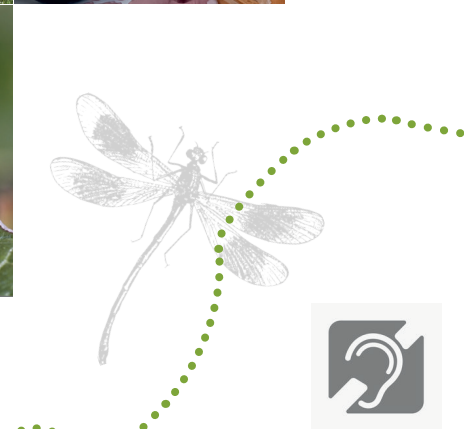
# MAISON DE LA NATURE

# GEOTOPIA



## Animations Nature réservées aux groupes scolaires

## CYCLE 2 : CP- CE1 - CE2



ANNÉE SCOLAIRE  
2023-2024

## ACCUEIL DE VOTRE VISITE

Depuis son ouverture en 2008, Geotopia, la maison de la nature de la Communauté d'Agglomération de Béthune-Bruay, Artois Lys Romane a une vocation d'accueil des publics scolaires.

Les groupes scolaires sont accueillis à partir de 9h30 ou à 13h30. Les cars peuvent se garer sur un parking communal situé à 100 mètres de Geotopia.

Le site de Geotopia est accessible aux personnes à mobilité réduite, et des adaptations peuvent être mises en place pour rendre accessible l'animation aux élèves sourds ou malentendants.

## DÉROULEMENT DES ANIMATIONS

L'équipe d'animation a la possibilité d'accueillir 1 classe par demi-journée.

Dans le cas d'un projet de visite de 2 classes : le matin une classe est encadrée par un animateur et la deuxième classe est en auto-animation (rallye découverte d'un site naturel " À la recherche de Pipelette ") avec livret d'accompagnement fourni, et inversement l'après-midi.

Pour des conditions optimales d'intervention, il est souhaitable que les groupes ne dépassent pas 25 élèves.

## TARIFS

- Pour les établissements scolaires situés sur une commune de la Communauté d'Agglomération de Béthune-Bruay Artois Lys Romane, les animations scolaires sont proposées **à titre gracieux**.

- Pour les établissements scolaires situés en dehors du territoire de la Communauté, les animations scolaires sont tarifées à hauteur de **4 euros par élève**.

## RÉSERVATIONS

Geotopia accueille les groupes scolaires de **février à novembre, du mardi au vendredi**. Pour engager une demande de réservation, il suffit de prendre contact avec l'équipe d'animation, par téléphone au 03 21 616 006 ou par courriel à [geotopia@bethunebruay.fr](mailto:geotopia@bethunebruay.fr).

Lorsque votre classe est inscrite, vous avez la possibilité de visiter Geotopia autant de fois que nécessaire pour préparer votre visite.

## LES ANIMATIONS

A chaque niveau scolaire, un thème est abordé, avec des apprentissages adaptés à l'âge des élèves, et en lien avec le programme scolaire. L'enfant pourra ainsi découvrir et appréhender le monde naturel qui l'entoure, avec des possibilités d'observation, d'écoute et de manipulation, un programme qui a fait ses preuves auprès des enseignants. Les animations (d'une durée moyenne de 2 heures) sont réalisées par une équipe d'animateurs qualifiés dans le domaine des sciences de la nature et de la pédagogie de l'environnement.



## Liens avec le programme Cycle 2

\* **découverte d'un milieu et du vivant, paysage, régime alimentaire, réseaux trophiques**

\* **biodiversité, cycle de vie, disparition d'espèces, pollinisation**

### \* Qui a mangé la petite crevette ?

En route pour la mare ! Grâce à des séquences ludiques et une pêche sécurisée, les enfants découvriront la diversité des plantes et des animaux aquatiques. Proies ou prédateurs, ils observeront les stratégies de ces animaux pour se nourrir ou ne pas être mangés.

**Saison : de mars à octobre.**



### \* Au cœur de la ruche

À travers des jeux sensoriels et des observations, les enfants exploreront le monde des abeilles et de l'apiculture. Des ateliers ludiques leur permettront de comprendre le fonctionnement d'une colonie.

Le + de Geotopia : une ruche vitrée permet d'observer en toute saison les abeilles ouvrières.

**Saison : de février à novembre.**

### \* Où sont passées nos coccinelles ?

Sous les feuilles des plantes du jardin de Geotopia se cachent des alliées du jardinier.

Équipés de matériels d'observation, les enfants prélèveront ces animaux pour mieux comprendre comment ils interagissent avec le milieu.

**Saison : de mai à octobre.**



### \* Fête des graines

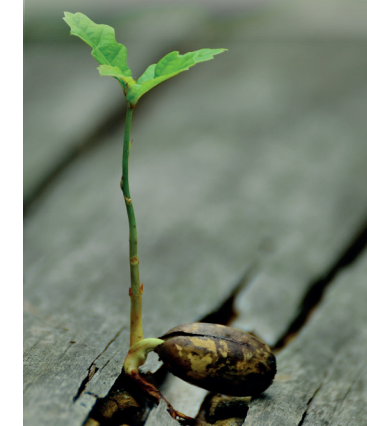
Partez dans le jardin de Geotopia à la rencontre de la diversité végétale. Des séquences ludiques permettront aux enfants d'observer les étapes de développement des végétaux et un semis original clôturera cette animation.

**Saison : de mars à mi-juin.**

## Liens avec le programme Cycle 2

\* **biodiversité, cycle de vie, disparition des espèces**

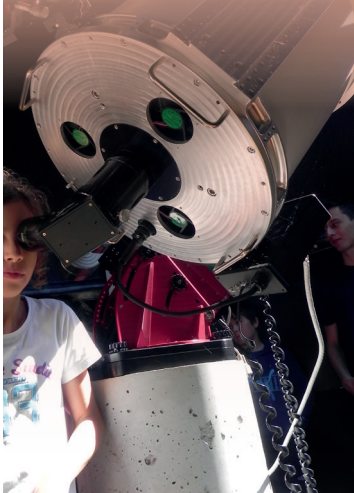
\* **découverte du vivant, besoins vitaux et cycle de vie des végétaux**



## Liens avec le programme Cycle 2

\* découverte du vivant, chaîne alimentaire, saisonnalité, migration

\* univers, place et mouvements de la Terre, astres, saisons, lunaisons, rythmes cycliques du temps, télescope



## \* Les vacances de Monsieur Colvert

Direction l'observatoire ornithologique ! Un parcours agrémenté d'animations permettra aux enfants de décrire les différents oiseaux, de comprendre comment ils vivent, d'utiliser du matériel d'observation, et d'appréhender la migration saisonnière.

**Saison : de février à novembre.**



## \* Au-delà de la Terre

Tout est en mouvement dans notre système solaire. Grâce à des mises en situation et des jeux de rôle, les notions de temps, de saison, et de phase lunaire n'auront plus aucun secret pour les enfants.

Le + de Geotopia : visite de l'observatoire d'astronomie et observation du Soleil à l'aide du télescope (sous réserve de conditions météorologiques favorables).

**Saison : de février à novembre.**

## \* L'arbre : un être vivant

Les enfants apprendront les organes qui lui permettent de vivre (se nourrir, respirer, se reproduire). À l'aide d'une découverte ludique et sensorielle, ils identifieront les principaux critères qui permettent de reconnaître un arbre. Ils en reconnaîtront certains par les feuilles, bourgeons, écorces, fleurs ou fruits et découvriront les liens de l'arbre avec la biodiversité.

**Saison : de février à novembre**



## \* À la recherche de Pipelette

Lors d'une balade dans une zone humide, les enfants partent à la découverte d'un amphibien le long d'un parcours balisé de 3 Km.

Un questionnaire ludique leur permettra d'explorer la biodiversité végétale et animale d'un milieu spécifique menacé.

**Animation encadrée ou en autonomie.**

**Saison : d'avril à octobre.**



## Liens avec le programme Cycle 2

\* découverte du vivant, besoins vitaux et cycle de vie des végétaux, cycle des saisons, biodiversité

\* découverte du vivant, cycle de vie, régime alimentaire, disparition des espèces

